

Gebruikershandleiding

MBS01

Instant soep machine

Cup-a-Soup 3.0



Uw dealer:

Voorwoord

Lees deze gebruikershandleiding aandachtig. Bewaar deze zorgvuldig op een voor alle gebruikers bereikbare plaats.

Deze gebruikershandleiding is bedoeld voor:

1. De gebruiker (Dat is diegene die uitsluitend aan de buitenzijde de machine bedient.)
2. De operator (Reinigt en vult de machine bij.)
3. De servicemonteur (Stelt de machine in gebruik, geeft de operator instructies en verricht reparaties.)

Waar nodig wordt in deze handleiding aangegeven voor wie het tekstgedeelte van toepassing is, bijv. bij bediening, onderhoud enz. Zo wordt er ook aangegeven dat de monteur gebruik moet maken van documenten die door de dealer worden verstrekt.

Fabrikant:

VEROMATIC INTERNATIONAL BV
Donker Duyvisweg 56
3316 BM Dordrecht
The Netherlands

Niets uit deze uitgave mag worden verveelvoudigd, opgenomen in een geautomatiseerd gegevensbestand, en/of openbaar gemaakt in enige vorm of enige wijze hetzij elektronisch, mechanisch, door fotokopieën, opnamen of op enige andere manier, zonder dat hier vooraf schriftelijke toestemming is verleend door Veromatic International B.V.

Hoewel deze gebruikershandleiding met de uiterste zorg is samengesteld kunnen er geen rechten aan worden ontleend. Veromatic International behoudt zich het recht voor het product te wijzigen zonder hier vooraf melding van te maken.

Inhoudsopgave

Voorwoord	1	5.2	Spoelmenu en servicemenu.....	17
Inhoudsopgave	3	6	Onderhoud	18
1 Belangrijk	4	6.1	Toegang tot het onderhoudsgebied	18
1.1 Veiligheidsvoorschriften	4	6.2	Toegang tot servicegebied	19
1.2 Bevoegdheid gebruikers	4	6.3	Vastvriezen	19
1.3 Gebruiksomgeving.....	4	6.4	Onderhoudsmenu	19
1.4 Originele onderdelen.....	4	6.5	Dagelijks onderhoud	19
1.5 Hygiëne	5	6.6	Wekelijks onderhoud	20
1.6 Ingrediënten.....	5	6.7	Maandelijks onderhoud.....	21
1.7 Ventilatieopeningen.....	5	6.8	Jaarlijks onderhoud	21
1.8 Waterfilter.....	5	7	Storingen en Reparatie	22
1.9 Watertemperatuur.....	5	7.1	Foutmeldingen	22
1.10 Uitgiftetijd.....	5	7.2	Reparaties	23
1.11 Elektrische veiligheid	5	7.3	Buiten gebruik stellen.....	24
1.12 Schema	6	7.4	Afdanken	24
2 Transport en uitpakken	7	8	Technische informatie	25
3 Installeren	8			
3.1 Algemene installatie richtlijnen	8			
3.2 Gebruiksomgeving.....	8			
3.3 Wataansluiting	9			
3.4 Elektrische aansluiting	9			
3.5 In bedrijf stellen.....	10			
3.6 Instructies voor de operator	10			
4 Afstelling	11			
4.1 Inleiding	11			
4.2 Producten.....	11			
4.3 Product / smaak wijzigen	11			
4.4 Watertemperatuur.....	12			
5 Bediening	13			
5.1 Een product nemen	14			

1 Belangrijk

1.1 Veiligheidsvoorschriften

Deze machine is uitsluitend bedoeld voor de bereiding van diverse Cup-a-Soup producten. Het is verboden de machine te gebruiken voor een andere dan het hier omschreven doeleinde. Ook is het niet toegestaan de machine te plaatsen in ruimten waar met hoge druk of stoom gereinigd wordt.

Lees de gebruiksaanwijzingen en vooral deze veiligheidsrichtlijnen door, voordat u deze automaat installeert of gebruikt. Bewaar deze handleiding bij de automaat om ze later nog te kunnen raadplegen.

De volgende symbolen geven waarschuwingen of veiligheidsrisico's aan:



WAARSCHUWING

Wijst op een risico situatie die ernstig persoonlijk letsel, levensgevaar en/of schade aan de automaat kan veroorzaken.



LET OP

Wijst op een risico situatie die licht persoonlijk letsel en/of schade aan de automaat kan veroorzaken.



OPGEPAST

Gevaar voor elektrische spanning

1.2 Bevoegdheid gebruikers

Deze automaat is niet bedoeld voor gebruik door personen met verminderde fysieke, zintuiglijke of geestelijke vermogens, of gebrek aan ervaring en kennis, tenzij ze onder toezicht hebben gestaan of zijn geïnstrueerd over het gebruik van het apparaat door een persoon die verantwoordelijk is voor hun veiligheid.

Kinderen mogen het apparaat niet bedienen en moeten onder toezicht staan om ervoor te zorgen dat ze niet met het apparaat spelen.

1.3 Gebruiksomgeving

De automaat is alleen voor gebruik binnenshuis, niet voor buiten. Plaatsing op een vorstvrije plaats (10 tot 32° C.) waar deze niet bloot staat aan of vocht of overmatig stof en niet nat gespoten kan worden.

1.4 Originele onderdelen

Gebruik bij het vervangen van onderdelen uitsluitend originele, door Veromatic International B.V. beschikbaar gestelde (reserve)onderdelen. Dit geldt ook voor de genoemde opties. Die voldoen aan strenge kwaliteitseisen waardoor de automaat optimaal blijft functioneren. Als er geen originele onderdelen worden gebruikt vervalt de garantie en is Veromatic International B.V. niet aansprakelijk voor eventuele daaruit voortvloeiende schade.

1.5 Hygiëne

Voor een goede hygiëne en veiligheid is het van belang de automaat volgens de voorschriften te onderhouden. Reinig de producthouders en verwijderbare onderdelen die met voedsel in contact komen volgens de voorschriften in deze handleiding en zorg dat ze bij terugplaatsing goed droog zijn.

1.6 Ingrediënten

Houdt de bewaar- en toepassingsvoorschriften in acht die op de verpakking van de ingrediënten staat. Zorg dat de ingrediënten niet vochtig worden. Verwijder ingrediënten die te lang in de houder zit of als u twijfelt over de kwaliteit.

1.7 Ventilatieopeningen

Voorkom dat er voorwerpen of vloeistoffen door de ventilatieopeningen in de automaat terechtkomen. Trek onmiddellijk de stekker uit de wandcontactdoos als er toch vloeistoffen in de automaat terechtkomen. Spuit vooral nooit met een waterslang of iets dergelijks in de richting van de automaat.

1.8 Waterfilter

Het waterfilter (dealer optie) dient met enige regelmaat vervangen te worden. Uw dealer kan u daar meer over vertellen. Een te lang gebruikt waterfilter is nadelig voor de werking van de automaat en kan gevaar opleveren voor de gezondheid.

Gebruik het waterfilter niet op plaatsen waar het water microbiologisch niet veilig is of op plaatsen waar de waterkwaliteit niet bekend is. Volg de installatievoorschriften die in paragraaf 3.1 staan vermeld of volg de installatie voorschriften van het waterfilter.

1.9 Watertemperatuur

In de automaat bevindt zich een waterboiler met een watertemperatuur van 80-90°C. Het water blijft ook bij een uitgeschakelde automaat lange tijd warm. Houdt uw handen uit de buurt van de uitloop/beker tijdens het nemen van een consumptie of spoelen, om brandwonden te voorkomen door het hete water.

1.10 Uitgiftetijd

De drank wordt vrijwel direct na het selecteren uitgegeven.

1.11 Elektrische veiligheid



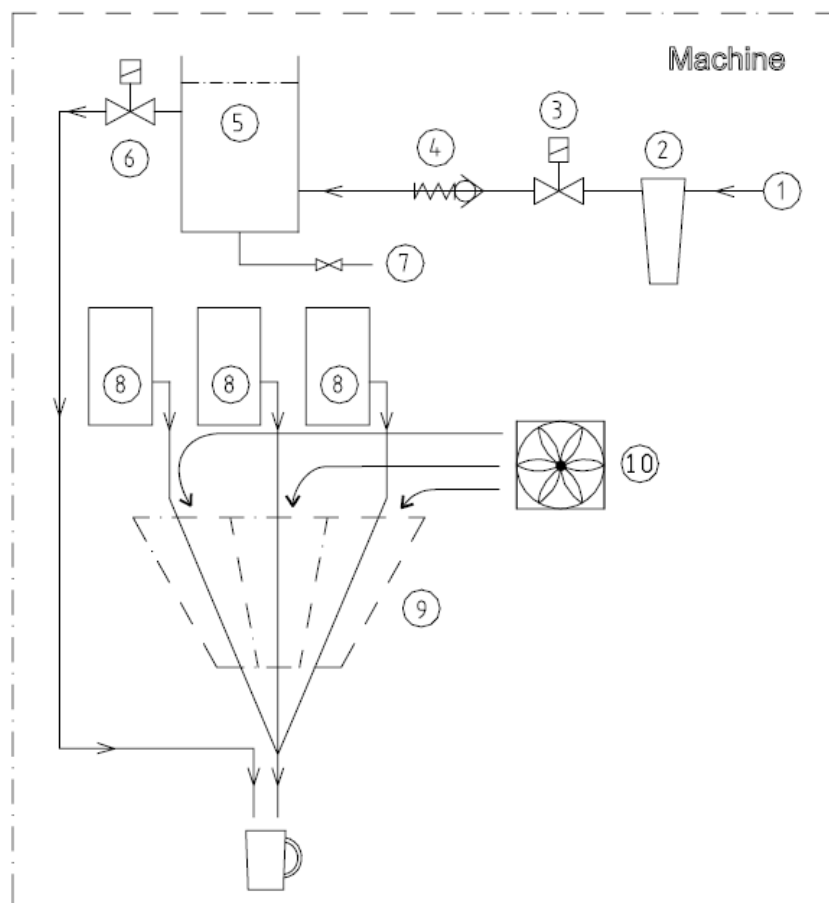
Er mogen geen delen verwijderd worden waarbij gereedschap nodig is. Dit mag alleen door een erkend monteur gedaan worden. Zie ook paragraaf 3.1.

Bovendien mag niet met voorwerpen door de diverse openingen van de automaat gestoken worden en mag er niet met water in of op de automaat gespoten worden. De automaat mag ook niet geplaatst worden in ruimten waar gereinigd wordt met stoom- of hogedruk apparaten.

1.12 Schema

De werking van de machine is schematisch weergegeven in /1.1

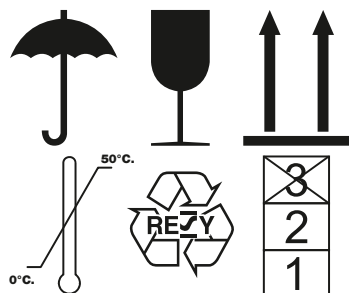
- Nr. Omschrijving
- 1 Wateraansluiting
 - 2 Water filter (optioneel)
 - 3 Inlaatventiel
 - 4 Terugslagklep
 - 5 Boiler (drukloos)
 - 6 Uitlaatventiel
 - 7 Boiler aftap
 - 8 Container
 - 9 Glijgoot
 - 10 Ventilator



📷 1-1

2 Transport en uitpakken

Het vervoeren van deze automaat mag uitsluitend in de originele verpakking gebeuren. Op de verpakking staan aanwijzingen die nodig zijn voor het opslaan en vervoeren van deze automaat (/2.1)



/2.1

Temperatuur

Tijdens gebruik	+10° tot +32°	Celsius
Tijdens transport en opslag	+0° tot +50°	Celsius

Afmetingen verpakking en transportgewicht

Hoogte	680	mm
Breedte	410	mm
Diepte	595	mm
Transportgewicht	27,5	kg

Controleer de verpakking op beschadigingen. Een beschadigde automaat kan onveilig zijn en mag niet in gebruik genomen worden. Neem in dat geval contact op met uw dealer.

Bewaar de verpakking als verwacht wordt dat de automaat later weer vervoerd moet worden.

3 Installeren

 **WAARSCHUWING:**

Het installeren mag alleen gebeuren door een bekwaam servicemonteur!

3.1 Algemene installatie richtlijnen

Het installeren van de machine mag uitsluitend gebeuren door een erkend servicemonteur die kennis heeft van de NEN3140 richtlijnen.

Deze houdt zich aan de door de fabrikant van de machine opgestelde richtlijnen conform nationale regelgeving. De monteur instrueert de operator over de werking, het onderhoud en de handelingen bij eventuele storingen.

Behalve de wettelijke richtlijnen waaraan een servicemonteur moet voldoen stelt Veromatic International BV bovendien nog de volgende eisen aan een servicemonteur:

- 1 De monteur is goed op de hoogte van de automaat, door training bij Veromatic International B.V. of door gelijkwaardige, elders verkregen training.
- 2 De monteur gebruikt de instructies, schema's enz. die voor dit type en uitvoering gelden.
- 3 De monteur is goed op de hoogte van de geldende richtlijnen voor hygiëne.

3.2 Gebruiksomgeving

De automaat is alleen voor gebruik binnenshuis, niet voor buiten. Plaatsing op een vorstvrije plaats waar deze niet bloot staat aan of vocht of overmatig stof en niet nat gespoten kan worden. De automaat mag niet gebruikt worden boven een hoogte van 2000 m.

De automaat is uitsluitend geschikt voor gebruik in huishoudelijke-, kantoor- en licht industriële omgevingen. De automaat is niet voor professionele keukens geschikt waar frequent met water wordt gereinigd of een stoffige omgeving. Bij plaatsing in een andere omgeving kan Veromatic International niet garant staan voor het correct werken en voor de veiligheid van de automaat.

Het is niet toegestaan de machine te plaatsen in ruimten waar met waterstralen of stoom gereinigd wordt.

Voor een correcte werking mag de automaat niet onder een hoek opgesteld worden, maar op een **horizontaal en stabiel** oppervlak.

De omgevingstemperatuur moet binnen +10° tot +32° Celsius vallen voor een correcte werking van de automaat.

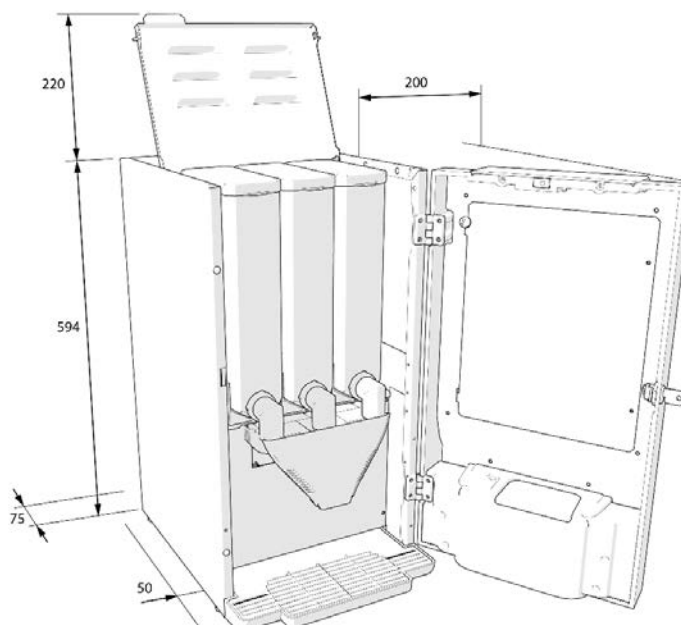
Zorg ervoor dat de wandcontactdoos en waterafsluiter vrij toegankelijk en gemakkelijk bereikbaar blijven na plaatsing van de automaat.

Aan de achterzijde van de automaat bevindt zich de aan/uit schakelaar. Zorg dat deze ook goed bereikbaar blijft.

Controleer of het netsnoer onbeschadigd is. Een beschadigd netsnoer dient onmiddellijk vervangen te worden!

Zorg voor voldoende vrije ruimte rondom de automaat. Minimaal benodigde inbouwruimte (in mm) zie figuur 4-1.

Plaats de automaat op een dusdanige plaats dat het hoogste oppervlak van de automaat zich op minimaal 120 cm boven het vloeroppervlak bevindt.



/ 3-1

Bij plaatsing direct onder een kast rondom minimaal 150 mm vrijhouden. Voor een goede werking van de automaat is het noodzakelijk dat veel koellucht aan- en afgevoerd kan worden. Hiertoe zijn diverse openingen aangebracht in de automaat. Deze openingen mogen **nooit** afgedekt worden.

3.3 Wateraansluiting

Aansluitgegevens water		
Wateraansluiting	3/4"	BSP
Waterdruk	2.0 – 8.0	bar
	0.2 – 0.8	MPa
Waterslot	Veromatic International BV schrijft het gebruik van een waterslot (bestelcode HL-00190) voor en aanvaardt geen enkele verantwoording en eventuele aansprakelijkheid met betrekking tot waterschade, indien de automaat zonder deze beveiliging wordt geïnstalleerd.	
Waterfilter	Installeer een waterfilter om de beste smaakwaliteit te garanderen en om kalkvorming en dus onderhoud te verminderen. Vervang het waterfilter wel regelmatig. Zie de water filter specificatie voor informatie. Uw dealer kan u informeren over een waterfilter en deze plaatsen.	

De automaat dient geplaatst te worden binnen een afstand van 1½ meter van een beluchte wasmachinekraan op een stijgleiding, welke voldoet aan de lokaal geldende regels van het waterleidingbedrijf en de hierboven vermelde werkdruk.

De automaat moet worden aangesloten met een flexibele slangset (niet meegeleverd) die voldoet aan de geldende water en voedsel richtlijnen van het land. De slang moet aan de machinezijde voorzien zijn van een wartel met afdichting volgens de hierboven vermelde maat. Of de machine nieuw of vervangend is, gebruik altijd een nieuwe slangset voor de watertoevoer. Hergebruik de oude set niet omwille van de veiligheid.

Aansluitprocedure

1. Sluit de waterslang aan op de tapkraan.
2. Spoel de waterleiding geruime tijd door zodat eventueel vuil niet in de automaat terecht komt.
3. Bij een waterfilter, volg de aansluitprocedure van het filter.
4. Sluit de waterslang op aan het inlaatventiel op de automaat. Draai de wartel goed aan.
5. Controleer of de slang knikvrij hangt en niet beschadigd is.
6. Zet de kraan open.
7. Controleer op lekkage.

3.4 Elektrische aansluiting

- De automaat moet aangesloten worden met het bijgeleverde netsnoer.
- Er dient binnen een afstand van 1½ meter van de automaat een voldoende gezekerde wandcontactdoos met bewezen randaarde aanwezig te zijn.
- Gebruik een aparte groep voor alleen deze machine met een 16A zekering.

Aansluitgegevens elektra		
Voeding	230	V~
Frequentie	50	Hz
Maximaal opgenomen vermogen	2000	W
Elektrische veiligheidsklasse	Class I	
IP classificatie	IP20	
Vervuilingsgraad	2	
Overvoltage categorie	II	



LET OP:

Geef de automaat de kans om te acclimatiseren. Laat hem daartoe minstens een half uur op zijn werkplek staan alvorens hem aan te sluiten op het lichtnet.

3.5 In bedrijf stellen

 **WAARSCHUWING:**

Dit mag alleen door een erkend service monteur gebeuren!

1. Open de voordeur van de machine
2. Verwijder de producthouders uit de automaat met de uitlopen naar boven.
3. Vul de producthouders tot maximaal driekwart van de inhoud.

 **LET OP!**

Maximaal vullen van de canisters zal morsen in de hand werken en voor een slechte hygiëne zorgen. Overvullen kan een goede werking van de automaat verhinderen. Druk de inhoud niet aan.

4. Plaats de producthouders terug in de machine.

 **LET OP!**

Let op dat de uitlopen naar beneden wijzen.

5. Sluit de deur.
6. Zet de machine aan d.m.v. de schakelaar achter op de automaat.
7. De boiler vult zich met water en verschijnt de melding 'Opwarmen'.
8. Wacht tot het water in de boiler op temperatuur is (melding 'Opwarmen' verdwijnt).
9. Open de deur van de automaat om het Spoelmenu te activeren.
10. Spoel de automaat via de menu optie.
11. Sluit de deur.
12. Druk op de "Terug" toets om het Spoel menu te sluiten en terug te keren naar de uitgifte stand.
13. Stel indien nodig de automaat af op de gewenste smaak en hoeveelheid. Neem elk product minimaal 2x om de afstelling te controleren. Zie hoofdstuk 4 hoe de smaak te wijzigen.

3.6 Instructies voor de operator

Nadat de automaat geïnstalleerd is en gebruiksklaar is gemaakt moet de service monteur aan de hand van deze handleiding de operator een instructie geven hoe de automaat op een verantwoorde manier te onderhouden volgens de lokale richtlijnen. Veiligheid en hygiëne staan hierbij centraal.

4 Afstelling

4.1 Inleiding

Om alle producten en waterhoeveelheden te kunnen doseren, zijn er diverse motoren en ventielen ingebouwd. Door gebruik te maken van moderne elektronica zijn de verschillende aanstuurtijden nauwkeurig te regelen. Er zijn diverse combinaties te maken die, binnen zekere grenzen, door de servicemonteur te wijzigen zijn. De automaat wordt geleverd met een standaard fabrieksinstelling. Op deze standaard instelling kan altijd worden teruggevallen. Uw dealer zorgt ervoor dat de automaat bij u ter plekke op uw smaak wordt afgesteld.

Het afstellen mag alleen gedaan worden door een servicemonteur.

De instellingen van product- en waterhoeveelheden kunnen per automaat verschillen. Iedere automaat heeft een uniek automaatnummer met bijbehorende software versie. Als u de afstelling van uw automaat veranderd wilt hebben is het automaat nummer van belang voor de dealer. Deze staat op het typeplaatje dat te vinden achter de voordeur van de automaat.

4.2 Producten

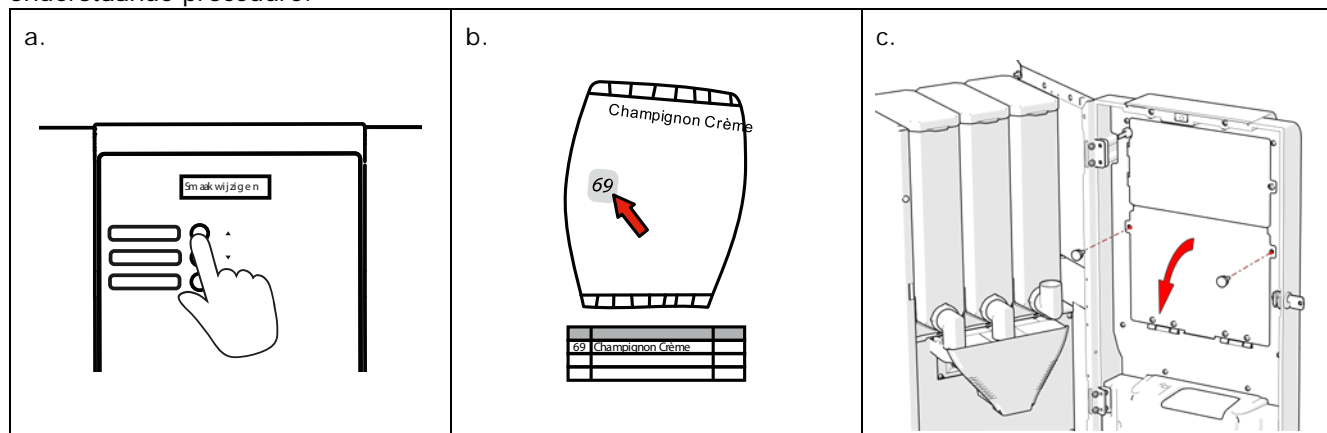
Deze automaat is alleen bedoeld voor gebruik met droog soep poeder. Gebruik van een ander product wordt niet gegarandeerd. Veromatic International BV is niet aansprakelijk voor schade of kwaliteitsproblemen voortkomend uit het gebruik van een ander product dan beoogd.

Raadpleeg de voorschriften op de productverpakking over de houdbaarheid en vervanging van de gebruikte producten.

De automaat is afgesteld op een specifieke mix van water en poeder. Als een ander volume gewenst is, raadpleeg uw dealer.

4.3 Product / smaak wijzigen

De automaat is standaard ingesteld op drie soepsmaken. Om een product te wijzigen, volg de onderstaande procedure:



/4.1

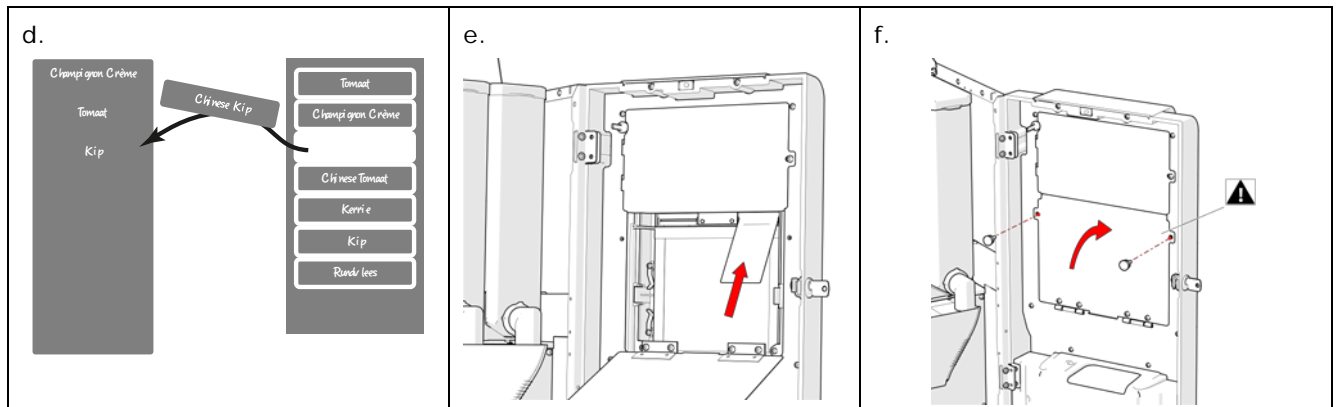
1. Open de deur om het Spoelmenu te activeren.
2. Kies de optie 'smaak wijzigen'. Hier wordt het productsmaak nummer gekozen (/4.1 a).
3. Vul het juiste smaaknummer in. Deze is te vinden op de zak of in de door de dealer meegeleverde tabel. (/4.1 b).
4. Reinig de container.
Let op: om hygiëne redenen moet de container **droog** zijn!
5. Vul de producthouders tot maximaal driekwart van de inhoud.



LET OP!

Maximaal vullen van de canisters zal morsen in de hand werken en voor een slechte hygiëne zorgen. Overvullen kan een goede werking van de automaat verhinderen. Druk de inhoud niet aan.

6. Werk het smaakkaartje bij. Deze is te bereiken door het onderste binnenpaneel van de deur open te maken met de handmoeren (/4.1 c).



/4.2

7. Plak een sticker met de juiste smaak op de goede plaats (/4.2 d).
8. Plaats het smaakkaartje weer terug (/4.2 e).
9. Sluit het binnenpaneel en draai de handmoeren helemaal aan (/4.2 f).

4.4 Watertemperatuur

De watertemperatuur van het water in de boiler is door uw dealer instelbaar. Globaal kan worden gesteld:

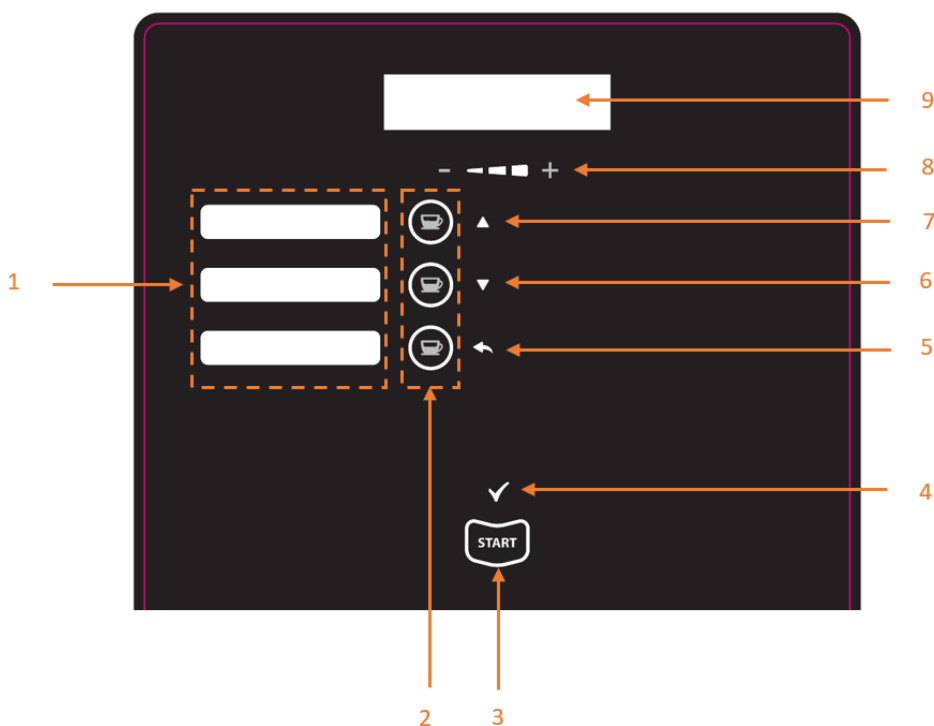
- Te lage temperatuur ⇒ Het product lost niet goed op
- Te hoge temperatuur ⇒ Water kan onder bepaalde omstandigheden gaan koken, waardoor een beveiliging de automaat uitschakelt Deze moet dan door een servicemonteur gereset worden voordat de automaat weer in bedrijf kan worden genomen

De watertemperatuur mag niet onder de 65° C. bedrijfstemperatuur ingesteld worden. Onder deze temperatuur worden bacteriën niet gedood en kan de persoonlijke veiligheid niet gegarandeerd worden.

5 Bediening

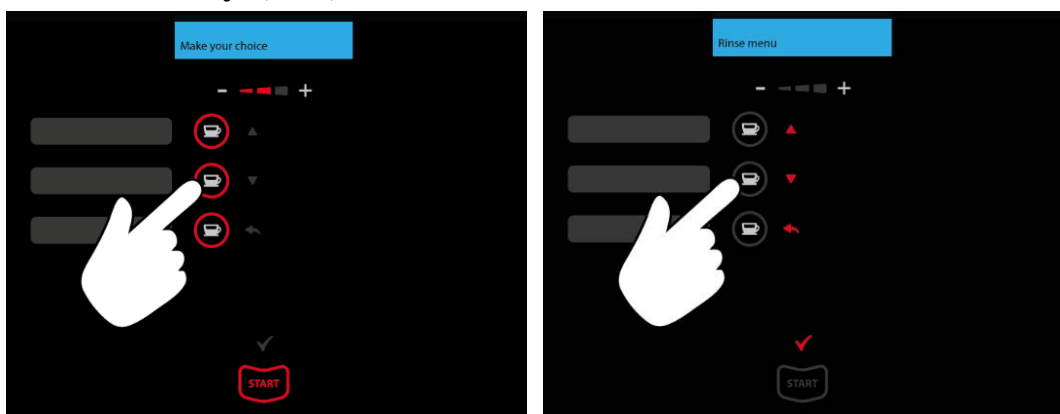
De interface van de machine kan ruwweg verdeeld worden in 9 onderdelen, hieronder omschreven:

- 1: Smaakkaart
- 2: Product knop 1,2 en 3 (touch knop)
- 3: Start knop (touch knop)
- 4: Enter indicatie lampje (bediend door Start knop)
- 5: Terug indicatie lampje (bediend door Product knop 3)
- 6: Omlaag indicatie lampje (bediend door Product knop 2)
- 7: Omhoog indicatie lampje (bediend door Product knop 1)
- 8: Sterkte wijzigen (alleen [-] en [+] zijn touch knoppen; de drie vlakjes in het midden zijn enkel indicatie lampjes)
- 9: Informatie display



/5-1

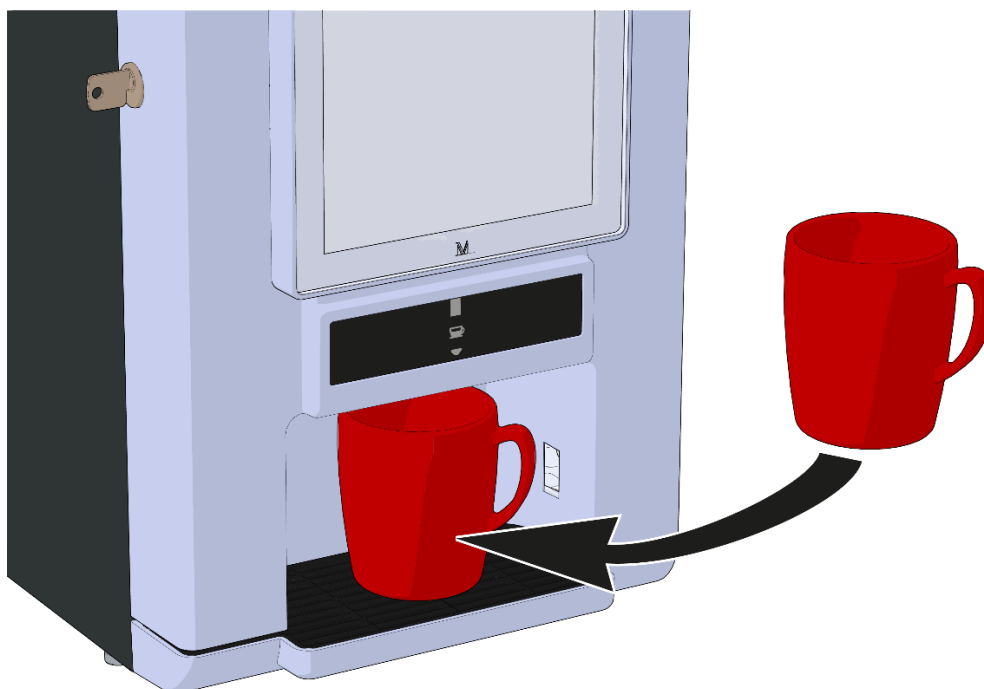
Er wordt een onderscheid gemaakt tussen product / startknoppen (2 & 3) en navigatiefuncties (4-7). Wanneer de product / startknoppen actief zijn, worden ze verlicht. Wanneer de indicatielampjes echter branden, worden ze nog steeds bediend door de product / startknoppen, omdat de indicatielampjes geen aanraaktoetsen zijn (/ 5-2).



/5-2

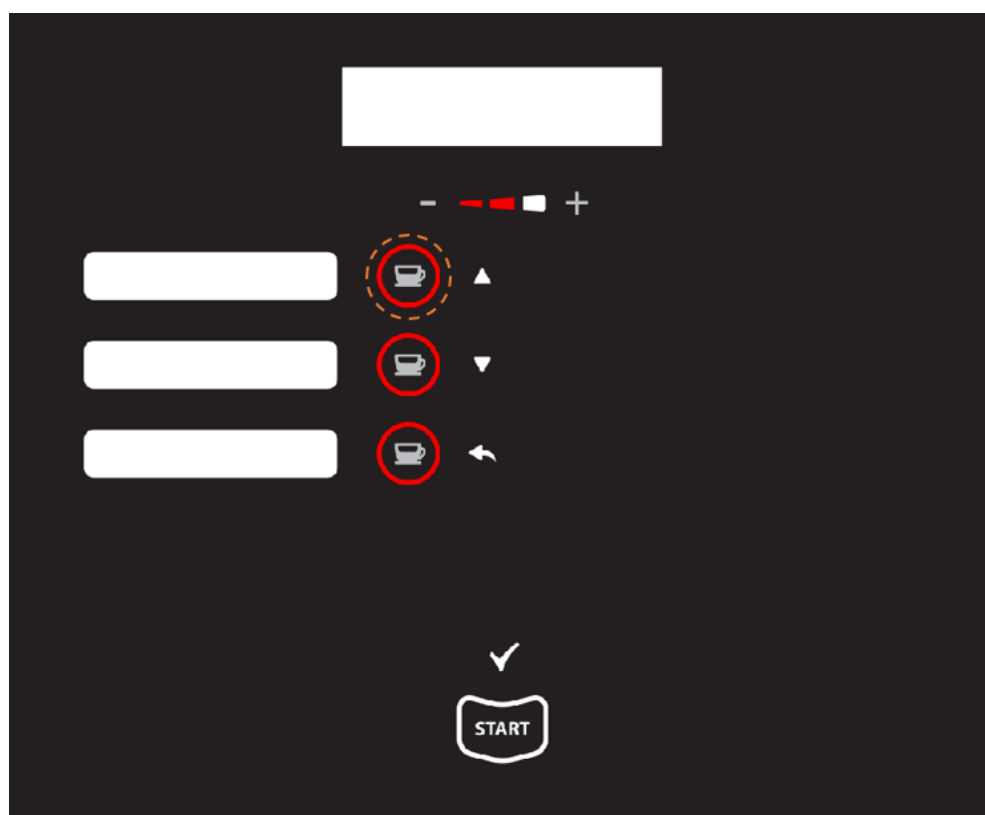
5.1 Een product nemen

1. Plaats de beker juist volgens de bekerpositie sticker (/5-3).



/5-3

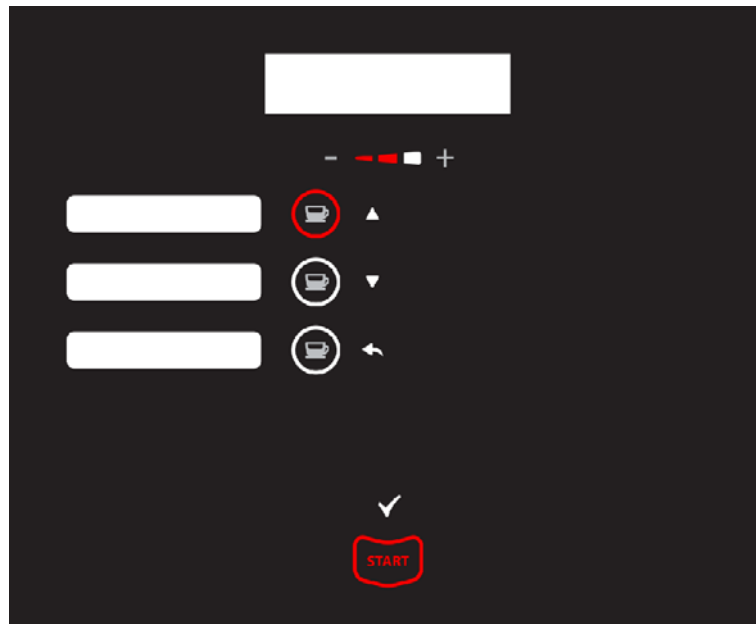
2. Het display staat in de startpositie. Alle selecteerbare opties zijn verlicht (/5-4).



/5-4

3. Kies je product door op één van de drie product knoppen te drukken. Nadat de keuze is gemaakt, zullen de andere twee productknoppen inactief worden. (/5-5). De START knop zal actief worden en uitgifte is nu mogelijk.

Opmerking: wanneer een betaalsysteem is aangesloten, verschijnt op het display de melding 'Onvoldoende krediet', als op de knop START wordt gedrukt voordat deze is betaald.



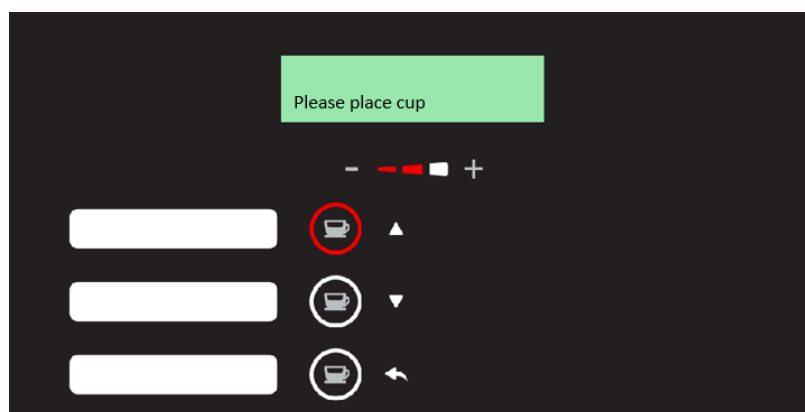
/5-5

4. Pas desgewenst de sterkte van uw product aan met behulp van de sterkteindicatie [-] of [+]. De indicatoren geven het sterktepijl aan.



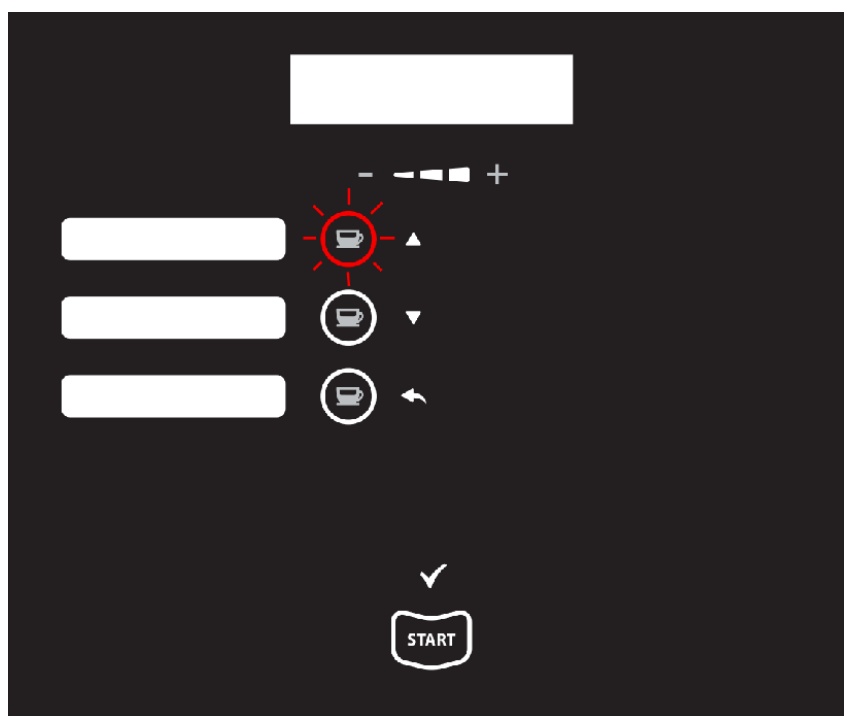
/5-6

5. Als de bekensensoren (indien actief) de beker niet detecteren, dan geeft de machine geen product uit. Bovendien verschijnt op het display 'plaats beker' (/5-7).



/5-7

6. Druk op Start om het product uit te geven. Het gekozen productknopje gaat knipperen tijdens uitgifte. (/5-8)



/5-8

7. Als het product gereed is, verschijnt op het display de melding 'uw consumptie is gereed'.
8. Roer de soep goed door totdat deze voldoende opgelost is.



WAARSCHUWING:

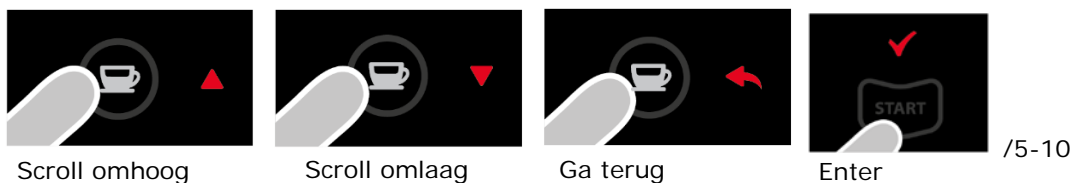
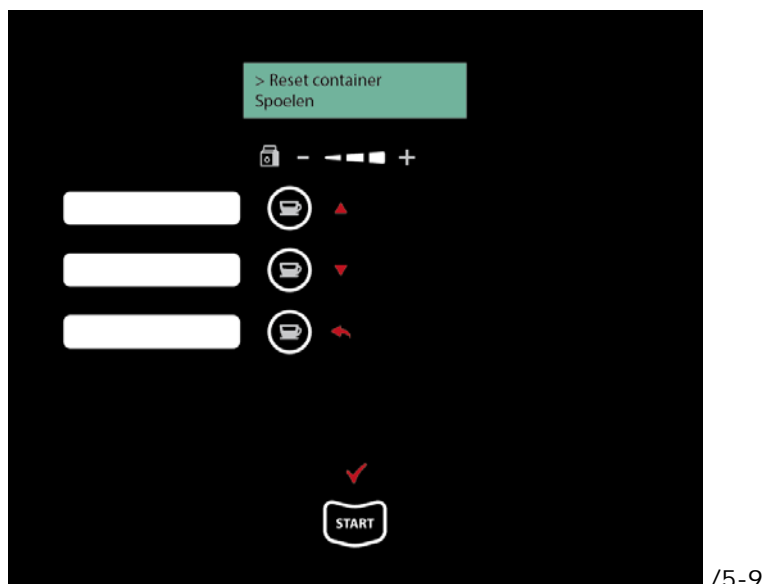
Warme dranken kunnen brandwonden veroorzaken. Houdt u handen uit de buurt van uw beker, kopje of glas zolang de automaat nog bezig is met uw consumptie.

5.2 Spoelmenu en servicemenu

Voor regelmatig onderhoud is de automaat voorzien van het Spoelmenu, met opties om de automaat te spoelen, containervulling in te stellen en enkele tellers te lezen.

Veel andere opties en instellingen van de producten en de automaat zijn beschikbaar in het Servicemenu. Deze zijn alleen toegankelijk voor een dealer of onderhoudsmonteur met een geldig wachtwoord. Deze instellingen worden niet beschreven in deze gebruikershandleiding.

Het Spoelmenu wordt automatisch geactiveerd wanneer de deur van de machine geopend wordt. De indicatielichtjes voor het navigeren (4,5,6 en 7) zullen aan gaan (/5-9). Druk op de product en start knoppen naast de verlichte symbolen om te navigeren, bevestigen of terug te gaan.



Om het Spoelmenu te verlaten, moet de terugknop (5) gebruikt worden. De machine zal dan teruggaan naar de uitgiftestand. In het menu zelf kan gescrolled worden door gebruik te maken van de omhoog (7) en omlaag (6) knoppen.

De volgende opties bevinden zich in het onderhoudsmenu:

1. Reset container
2. Spoelen
3. Tellers lezen
4. Gratis/betaald/discount optie
5. Smaak wijzigen
6. Invoeren wachtwoord (dit geeft toegang tot het service menu)

6 Onderhoud

Goed onderhoud is van groot belang. Hygiëne en een lekkere kop soep zijn nauw met elkaar verbonden. Door de instructies goed op te volgen kan de automaat op een veilige en efficiënte manier schoongehouden worden in overeenstemming met HACCP voorschriften.



WAARSCHUWING:

Spuit nooit met vloeistof in of tegen de automaat.

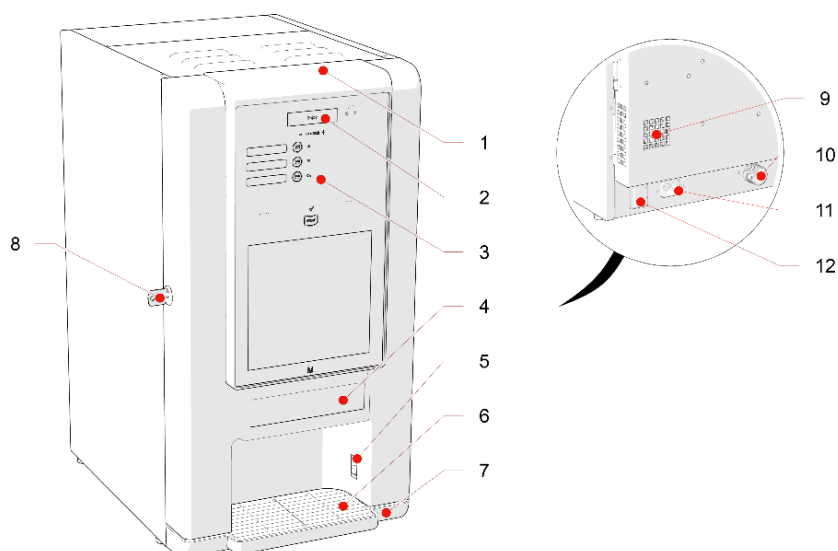
6.1 Toegang tot het onderhoudsgebied

Toegang tot het onderhoudsgebied wordt verkregen door de deursleutel in het deurslot te steken en om te draaien. Vervolgens kan de deur geopend worden en eventueel de bovenklep. De lekbak is te verwijderen zonder de deur te openen.

Onderdeelherkenning:

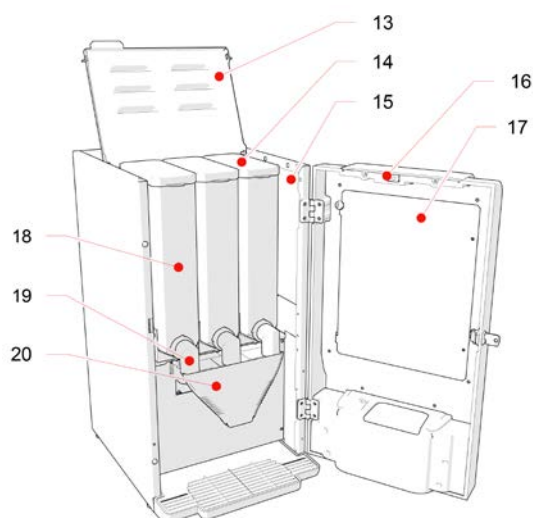
Buitenkant /6-1:

- 1 Deur
- 2 Informatie display
- 3 Interface
- 4 Bekerindicatiesticker
- 5 Cup sensor
- 6 Lekbakrooster
- 7 Lekbak
- 8 Deur sleutel
- 9 Ventilatiegaten
- 10 Water inlaat
- 11 Aansluiting netsnoer
- 12 Hoofdschakelaar



Binnenkant /6-2:

- 13 Bovenklep
- 14 Product container deksel
- 15 Kast
- 16 Deurschakelaar
- 17 Binnenpaneel deur
- 18 Product container
- 19 Product container uitloop
- 20 Glijgoot



6-1

Accessories benodigd voor onderhoud:

- Borstel
- Afwasmiddel

6-2

6.2 Toegang tot servicegebied



Alle plekken waar gereedschap voor nodig is, behoren tot het servicegebied.

Toegang tot het servicegebied is beperkt tot personen die over kennis en praktische ervaring met de machine beschikken (een gekwalificeerde en opgeleide service monteur), in het bijzonder wat betreft de veiligheid en hygiëne.

6.3 Vastvriezen

Het apparaat mag alleen binnenshuis gebruikt worden tussen 10 en 32° C. Mocht onverwijd het apparaat toch bevroren zijn, moet u het volgende doen:

1. Schakel de machine uit
2. Haal de stekker uit de wandcontactdoos
3. Breng de omgevingstemperatuur naar de vereiste temperatuur
4. Bel de storingsmonteur/dealer om het apparaat te laten nakijken.
5. Zet in geen geval de automaat weer aan. De interne componenten zijn gevuld met water en kunnen door vastvriezen beschadigd raken, waardoor de werking en veiligheid niet meer gegarandeerd kunnen worden.

6.4 Onderhoudsmenu

Door de deur te openen terwijl de machine aanstaat, wordt het onderhoudsmenu geopend. Dit menu is toegankelijk voor de gebruiker en bevat functies voor regelmatig onderhoud van de machine.



Het onderhoud mag alleen door de operator gebeuren. Ook als de automaat weinig gebruikt wordt moet dit dagelijks gebeuren.

6.5 Dagelijks onderhoud

Voor het schoonmaken mag alleen water met eventueel afwasmiddel gebruikt worden. Altijd goed naspoelen met schoon water.

1. Open de deur van de machine om het Spoelmenu te activeren.
2. Trek de containers iets naar voren, draai de uitlopen omhoog en verwijder de containers.
3. Controleer of er lege ruimtes zichtbaar zijn in de container (tunnelvorming). Als dit het geval is houdt dan met één hand de uitloop dicht en keer de container een keer om. Schudt echter niet met de container.
4. Reinig de uitlopen en plaats deze altijd **droog** terug.
5. Plaats de containers terug.



Verzekert u ervan dat de uitlopen goed naar beneden gepositioneerd zijn boven de uitloop trechter.

6. Reinig de lekbak en het rooster met warm water.
7. Reinig het exterieur met een vochtige doek.
8. Verwijder soepresten rondom de machine.



Verzekert u ervan dat alle losgehaalde componenten weer terug geplaatst zijn in hun oorspronkelijke positie voordat u de machine weer in werking stelt.

9. Sluit de deur.

10. Druk op de "Terug" toets om het Spoelmenu te verlaten en de normale uitgifte modus te hervatten.
11. Neem een "test"consumptie van elk product.

6.6 Wekelijks onderhoud

Het onderhoud mag alleen door de operator gebeuren. Ook als de machine weinig gebruikt wordt, moet dit wekelijks gebeuren.



WAARSCHUWING:

De lekbak mag niet in de vaatwasser worden geplaatst, dit kan schade veroorzaken aan het oppervlak van de lekbak.

Om ervoor te zorgen dat deze machine goed blijft werken, mag deze alleen worden gevuld met producten die zijn voorgeschreven door uw dealer.

1. Open de deur van de machine.
2. Trek de containers iets naar voren, draai de uitlopen omhoog en verwijder de containers.
3. Verwijder en reinig de uitloop trechter. Plaats deze **altijd droog** weer terug.
4. Controleer of er lege ruimtes zichtbaar zijn in de container (tunnelvorming). Als dit het geval is houdt dan met één hand de uitloop dicht en keer de container een keer om. Hierdoor zal de soep weer terug op zijn plek vallen. Schudt echter **niet** met de container!
5. Vul de producthouders tot maximaal driekwart van de inhoud.



LET OP!

Maximaal vullen van de canisters zal morsen in de hand werken en voor een slechte hygiëne zorgen. Overvullen kan een goede werking van de automaat verhinderen. Druk de inhoud niet aan.

6. Reinig de uitlopen van de containers en plaats deze **altijd droog** terug.
7. Reinig het interieur met een vochtige doek.
8. Plaats de containers terug.



LET OP:

Verzeker u ervan dat de uitlopen goed naar beneden gepositioneerd zijn boven de uitloop trechter.

9. Reinig de lekbak en het rooster met warm water.
10. Reinig het exterieur met een vochtige doek.
11. Verwijder soepresten rondom de machine.



WAARSCHUWING:

Controleer of na het onderhoud alle los te maken delen weer terug geplaatst zijn in hun normale positie voordat the normale uitgifte stand weer wordt geactiveerd.

12. Sluit de deur.
13. Als de containers gevuld zijn, reset de tellers in het Spoel menu.
14. Neem een "test" consumptie van elk product.

6.7 Maandelijks onderhoud

Ter aanvulling op het wekelijkse onderhoud dient ook het onderstaande te gebeuren:

1. Klop iedere maand containers grondig leeg.
2. Kijk in de container of er geen losgeraakte onderdelen (veren) in zitten. Als dit het geval is, bel dan uw dealer/servicenummer.
3. Reinig de container met warm water.
4. Containers altijd **geheel droog** terugplaatsen!

6.8 Jaarlijks onderhoud

Minstens 1x per jaar groot onderhoud door een erkend servicemonteur uit laten voeren



LET OP!

Goed reinigen voorkomt de vorming van micro-organismen en vuilophoping in de automaat; beide veroorzaken smaak- en kwaliteitsverlies.

Gedegen onderhoud door u en het afsluiten van een reiningscontract minimaliseren problemen.

7 Storingen en Reparatie

7.1 Foutmeldingen

De bedrijfstoestand van de machine wordt aangeduid met behulp van een display in de deur. In onderstaande tabel worden enkele mogelijke oorzaken en oplossingen genoemd. Indien daarmee de storing niet verholpen kan worden bel dan uw dealer/servicenummer.

Bericht type	Bericht	Betekenis
Waarschuwing	Servicemelding	De servicedatum is bijna bereikt
Waarschuwing	Waterfilter is vuil	Het waterfilter is aan vervanging toe
Bezig	Temperatuur is te laag	Een moment a.u.b.
Bezig	Boiler vult	Een moment a.u.b.
Error	Lekbak is vol	Lekbak legen a.u.b.
Error	Boiler is gestopt met vullen	Herstel watertoevoer en herstart de machine
Error	Container is leeg	Vul de container bij en reset de teller a.u.b.
Onderhoud	Service datum bereikt	Machine heft onderhoud van de dealer nodig
Serieuze error	Er is een probleem met de boiler	Bel de dealer a.u.b.

Andere storingen zijn hieronder opgesomd:

Storing	Mogelijke oorzaak	Oplossing
Machine geeft enkel water uit	De gekozen container is leeg	Vul desbetreffende container
	De gekozen container is geblokkeerd/verstopt	Verwijder de blokkade
Geen verlichting/actie	Hoofschakelaar staat uit	Schakel de hoofschakelaar om aan de achterkant van de machine
	Geen netspanning	Herstel de stroomtoevoer (Is het netsnoer juist aangesloten?)
Soep is waterig	Lege ruimtes in container (tunnelvorming)	Tegen zijkant van de container tikken/container schudden/container omkeren
	Container (bijna) leeg	Container vullen en teller resetten
Soep te dik/te dun.	Verkeerd soepnummer geprogrammeerd.	Opnieuw programmeren.
Plaats beker	Geen beker geplaatst of beker is niet ver genoeg naar achteren geplaatst in de bekeropening	Plaats een beker goed in de bekeropening
	Er is een transparante beker gebruikt (deze worden niet gedetecteerd!)	Gebruik een ondoorzichtige beker

7.2 Reparaties



WARNING

Onder reparaties wordt hier bedoeld dat er met gereedschap gewerkt wordt aan de machine. Die reparaties mogen alleen door een erkend monteur gedaan worden. Daarbij mogen alleen originele onderdelen gebruikt worden.

De eisen die aan een monteur gesteld worden zijn:

1. De monteur is op de hoogte van alle wetten en regels op het gebied van elektrische aansluitingen, elektrische symbolen enz.
2. De monteur is goed op de hoogte van soepautomaten, door training bij Veromatic International B.V. of door gelijkwaardige, elders verkregen training.
3. De monteur gebruikt de instructies, schema's enz. die voor dit type en uitvoering gelden.
4. De monteur neemt alle veiligheidsmaatregelen om zichzelf en anderen niet bloot te stellen aan enig gevaar, zowel elektrisch als mechanisch.
5. De monteur is zich bewust van de lokaal geldende richtlijnen inzake hygiëne.

Neem bij technische werkzaamheden aan deze machine de volgende maatregelen:

1. Haal de stekker uit de wandcontactdoos.
2. Controleer of de eventueel losgemaakte aardverbindingen hun functie weer vervullen.
3. Neem de algemene veiligheidsaanwijzingen in acht.

Als er onderdelen moeten worden vervangen, neem dan contact op met uw dealer voor het vervangen van onderdelen, reserveonderdelen, uitgegeven door Veromatic International B.V. Deze zorgen ervoor dat het apparaat optimaal blijft functioneren. Als dit niet het geval is, vervalt de garantie en Veromatic International B.V. is niet verantwoordelijk voor mogelijke schade die hieruit voortvloeit

7.3 Buiten gebruik stellen

Als de machine langere tijd (vanaf ca. 4 weken) niet wordt gebruikt, of als blijkt dat de machine langere tijd buiten gebruik is geweest, laat dan de volgende maatregelen door een erkend **servicemonteur** nemen (i.v.m. hygiëne):

- Zet de machine uit en laat het afkoelen tot maximaal 24 uur.
- Tap de boiler af.
- Leeg de containers (draai ook de worm met de hand leeg).
- Reinig de machine zorgvuldig (zie hoofdstuk Onderhoud).

Als achteraf blijkt dat de machine langere tijd niet is gebruikt, moet een onderhoudstechnicus het volgende doen:

- Controleer alle componenten op hygiëne en schade.
- Vervang zo nodig vuile of beschadigde items.

Voor het weer in bedrijf stellen, zie 3.5.

7.4 Afdanken

Als de automaat afgedankt wordt, moet het volgende door een servicemonteur gedaan worden:

- Zet de machine uit en laat het afkoelen tot maximaal 24 uur.
- Tap de boiler af.
- Leeg de containers (draai ook de worm met de hand leeg).
- Reinig de machine zorgvuldig (zie hoofdstuk Onderhoud).
- Zorg dat de automaat compleet is.
- Lever de automaat in.

Als de automaat vervangen wordt door een nieuwe automaat van Veromatic International B.V. wordt het oude exemplaar door de leverancier teruggenomen.

Voor automaten van Veromatic International BV is een verwijderingsbijdrage betaald. U kunt uw leverancier vragen de automaat op te halen en deze naar speciaal aangewezen retourstations te transporteren. Het retourstation zorgt ervoor dat de automaat op zodanige wijze wordt gerecycled dat dit de minste belasting voor het milieu met zich meebrengt. Voor informatie kunt u kijken op internet bij <http://www.nvmp.nl>

8 Technische informatie

Afmetingen en gewicht

Hoogte	594	mm
Breedte	310	mm
Diepte	461	mm
Gewicht	25,0	kg

Capaciteit

Boiler	1,75	dm ³ (liter)
Produkthouder	3.2	dm ³ (liter)
Lekbak	0,75 1,5	dm ³ (liter)

Temperatuur

Tijdens gebruik	+10° to +32°	Celsius
Tijdens transport en opslag	+0° to +50°	Celsius

Elektrische gegevens

Voeding	230	V~
Frequentie	50	Hz
Maximaal opgenomen vermogen	2000	W
Elektrische veiligheidsklasse	Class I	
IP classificatie	IP20	
Vervuilingsgraad	2	
Overvoltage categorie	II	

Water connection

Wateraansluiting	3/4"	BSP
Waterdruk	2.0 – 8.0	bar
	0.2 – 0.8	MPa
Waterslot	Veromatic International BV schrijft het gebruik van een waterslot (bestelcode HL-00190) voor en aanvaardt geen enkele verantwoording en eventuele aansprakelijkheid met betrekking tot waterschade, indien de automaat zonder deze beveiliging wordt geïnstalleerd.	